



FSC ČR, o. s.

Certifikace FSC - cesta k šetrnému lesnímu hospodaření

Sborník

Praha, 23. září 2008

Seminář s exkurzí

Editor:

Tomáš Duda

Příspěvky ve sborníku neprošly jazykovou korekturou.

Seminář se uskutečnil s podporou Ministerstva životního prostředí ČR v rámci projektu „Poradenství vlastníkům lesů o Českém standardu FSC“.

Vydalo občanské sdružení:

FSC ČR

Poděbradova 111

612 00 Brno

www.czechfsc.cz

info@czechfsc.cz



OBSAH:

1/ Tomáš Staněk	
Certifikace FSC při prosazování přírodě blízkého lesního hospodaření	5
2/ Tomáš Duda	
Úvod do systému certifikace lesů FSC	7
3/ Milan Hron	
Požadavky Českého standardu FSC	13
4/ Michal Rezek	
FSC jako nástroj ochrany přírody	20
5/ Dan Frantík	
Zkušenosti s hospodařením podle FSC	26

1. Certifikace FSC při prosazování přírodě blízkého lesního hospodaření (teze referátu)

Ing. Tomáš Staněk, CSc., (MŽP)

- 1) Postavení MŽP jako orgánu vrchního státního dozoru v lesním hospodářství
 - a) Kompetence vrchního státního dozoru v lesním hospodaření založená § 50 zák. č. 289/1995 Sb., o lesích,
 - b) vymezení vrchního státního dozoru vůči správnímu dozoru a ČIŽP,
 - c) přijetí koncepce tzv. komplexního pojetí vrchního státního dozoru v LH na jaře 2008 na úrovni vedení Sekce ochrany přírody a krajiny MŽP
 - d) hlavní priorita vrchního státního dozoru v LH – zvýšení ekologického potenciálu lesů s důrazem na kategorii lesů hospodářských
 - e) dílčí priority k naplnění hlavní priority
 - přijetí vize diferencovaného přístupu k péči o lesy podle stupně ochrany přírody
 - v rámci procesu přípravy strategických dokumentů a nové lesnické legislativy vytvořit potřebný prostor pro využívání přírodě blízkých nepasečných forem obhospodařování lesů
 - do lesnické legislativy zavést nový systém kategorizace lesů založený na polyfunkčním přístupu jako standardu hospodaření
 - v rámci grantů a odborných projektů věnovat pozornost souvislostem přírodě blízkých nepasečných forem obhospodařování lesů s důrazem na prokazování ekonomické výhodnosti takovýchto postupů
 - udržovat, důsledně využívat a rozšiřovat síť vhodných demonstračních objektů
 - požadovat stabilizaci správy lesů ve vlastnictví státu, odmítnout jejich případnou privatizaci a pronájem, podílet se na formulování zadání státu pro tento druh vlastnictví, které musí důsledně vycházet z celého spektra veřejného zájmu na lesích a nesmí být zúženo pouze na požadavek produkce dřevní hmoty
 - pro potřeby přírodě blízkého obhospodařování lesů legislativně zakotvit alternativní metodiku hospodářské úpravy pro strukturálně bohaté lesy
 - formulovat vhodná adaptační opatření pro lesní ekosystémy, prokazovat a zvyšovat přínos lesních ekosystémů z pohledu zmírňování dopadů globální klimatické změny
 - věnovat maximální pozornost revitalizaci zdravotního stavu lesů (odstraňování starých ekologických zátěží) v bývalých imisních oblastech s důrazem na využití biologických postupů. Modelově věnovat pozornost v minulosti nejpostiženějším oblastem Krušných a Jizerských hor
 - prosazovat radikální řešení problematiky neúnosného vlivu nadměrných stavů spárkaté zvěře, které jsou faktorem, který

zásadně limituje až znemožňuje přechod k přírodě bližším formám hospodaření a zároveň značně zvyšuje ekonomickou náročnost tohoto procesu, za tím účelem prosazovat odpovídající změnu myslivecké legislativy

- důsledně naplňovat roli pozorovatele při prosazování jednotlivých systémů certifikace lesů s cílem napomoci jejich provozně přijatelnému uplatnění
 - vytvořit systém diferencovaného využívání zbytkové dendromasy pro energetické účely, který by reflektoval stav lesních ekosystémů, přírodní podmínky a ekonomické souvislosti
 - i nadále věnovat pozornost nezákonnostem páchaných na lesích s cílem nepřipustit opětovný nárůst kriminality
 - zabraňovat narušování vodního režimu v lesích
- f) podobnost cílů principů českého standardu FSC a hlavních i dílčích priorit vrchního státního dozoru v LH

2) Součinnost a společný zájem MŽP a FSC ČR

- účast zástupce MŽP na jednání pracovní skupiny pro přípravu Českého standardu FSC v letech 2003-2005
- součinnost a prosazování společného zájmu při přípravě expertní verze NLP II na jaře 2007
- podpora publikační činnosti
- podpora při získávání finančních prostředků z národních i mezinárodních zdrojů
- propagace systému FSC v sektoru LH v rámci výkonu vrchního státního dozoru
- zapojení certifikovaných lesních majetků do vědeckých grantů MŽP

2. Úvod do systému certifikace lesů FSC

Ing. Tomáš Duda (FSC ČR)

Ohrožené lesy

Lesy patří k nejvíce ohroženým ekosystémům naší planety. Vědci odhadují, že ve víceméně původním, nenarušeném stavu zůstalo už jen asi 22 % plochy původních pralesů. Téměř polovina světových lesů zmizela vlivem činnosti člověka docela. Každý rok ztrácíme plochu pralesů o rozloze dvou Českých republik, na níž žijí tisíce druhů rostlin a živočichů. Stále vážnější problém představuje nelegální těžba. Odhaduje se, že v brazilské Amazonii je 80 % stromů pokáceno nezákonně. Zhruba polovina tropického dřeva dováženého do zemí Evropské unie pochází z nelegálních zdrojů. Devastace lesů však není problémem pouze v tropech. Podobným tempem dochází k ničení severských lesů v tajze. Ačkoliv v České republice i jinde v Evropě lesa celkově přibývá, náš kontinent patří k největším spotřebitelům dřeva ze světových lesů. Navíc ani české a evropské lesní hospodaření se často nevyhýbá nešetrným lesnickým praktikám.

Také v naší zemi stále ještě na mnoha místech určují krajinný ráz přírodnímu stavu vzdálené, uměle vysazené, převážně smrkové a borové monokultury. Zdravotní stav českých lesů patří k nejhorším v Evropě, lesy mají sníženou schopnost zadržovat srážky a odolávat různým kalamitám, například při přemnožení kůrovců.

Jak vznikala myšlenka certifikace lesů?

Koncem osmdesátých let 20. století roste obava z nekontrolovaného odlesňování a ničení lesů ve světě. Zvyšuje se veřejné povědomí o důležitosti lesů pro trvale udržitelný rozvoj. Veřejnost si začíná uvědomovat, že lesy neplní jen produkční funkce, ale že poskytují další funkce (environmentální, sociální a ekonomické) a uspokojují jiné potřeby.

Vlády některých zemí nebyly schopné, nebo ochotné zabránit odlesňování a ničení lesů. Ekologické nevládní neziskové organizace zjistily, že kampaně a bojkot nákupu výrobků ze dřeva nepřinášejí kýžené výsledky. Výrobci a prodejci výrobků ze dřeva si začali uvědomovat potřebu nakupovat surovinu z „šetrně“ obhospodařovaných lesů.

Lesní certifikace

Jedním z účinných nástrojů k prosazování odpovědného hospodaření v lesích je lesní certifikace. Certifikace lesů je proces, kterým nezávislá organizace ověří, zda jsou lesy obhospodařované podle specifických požadavků (standardu). Z pohledu výrobců je to marketingový nástroj, jak informovat spotřebitele o původu suroviny (dřeva, papíru), použité na výrobu produktu. Také se jedná měkký tržní nástroj trvale udržitelného rozvoje. Z pohledu ochranářské veřejnosti se na FSC může nahlížet, jako na nástroj ochrany přírody. Lesní certifikací se rozumí proces posuzování, zda je konkrétní lesní majetek obhospodařován v souladu s odsouhlasenými standardy. Pakliže tomu tak je, vlastník má právo používat pro dřevo ze svého lesa označení, které jej na trhu odliší od dřeva nejasného původu. Aby měl zákazník jistotu, že zakoupené zboží bylo skutečně vyrobeno ze dřeva pocházejícího z certifikovaného lesa, požijují si zpracovatelé dřeva certifikát

zpracovatelského řetězce. Ten zaručuje, že v rámci celého výrobního cyklu bylo důsledně odděleno dřevo z dobře obhospodařovaných

lesů od dřeva z jiných zdrojů. Systém FSC představuje dobrovolný, důvěryhodný a transparentní systém lesní certifikace s celosvětovou působností.

Organizace FSC

FSC je mezinárodní nezávislá nevládní nezisková organizace se sídlem v Bonnu. Byla založena roku 1993 zástupci mezinárodních ekologických organizací, velko i maloobchodníků se dřevem, lesníků, dřevozpracujícího průmyslu, sdružení domorodých obyvatel, odborů a certifikačních organizací z celého světa. Členství v FSC je otevřené pro každého, kdo sdílí myšlenku FSC. Základní ideou FSC je podporovat environmentálně vhodné, sociálně přínosné a ekonomicky životaschopné obhospodařování

lesů, a tím napomoci chránit mizející, ohrožené a devastované světové lesy. FSC proto vytvořilo unikátní systém certifikace lesů i podniků, které dřevo z certifikovaných lesů zpracovávají ve výrobce.

Struktura organizace FSC odráží základní principy Agendy 21 (klíčový dokument Summitu Země v Riu de Janeiru, jenž se konal v roce 1992): hospodářské, ekologické a sociální požadavky jsou reprezentovány vyrovnaným způsobem – tak, aby se navzájem podporovaly a nekonkurovaly si. FSC dbá rovněž na vyrovnaný poměr mezi členy z bohatých a rozvojových zemí. Činnost FSC financují dobročinné organizace, další prostředky jsou získávány z členských a akreditačních příspěvků. Aby si zachovala nezávislost, nepřijímá hlavní kancelář FSC peníze od průmyslových podniků.

FSC – záruka původu dřeva

Díky své transparentnosti a otevřenosti všem zájmovým skupinám má FSC podporu největších českých i mezinárodních environmentálních organizací, jako například Světového fondu na ochranu přírody (WWF), Friends of the Earth (v Česku Hnutí DUHA) nebo Greenpeace, i velkých obchodních řetězců jako Hornbach, Bauhaus či OBI. Díky vysokým ekologickým a sociálním požadavkům a důkladnému systému kontroly jejich plnění zaručuje certifikát FSC zákazníkovi, že dřevo či výrobek ze dřeva pochází z šetrně obhospodařovaného lesa. Visačka FSC pro nás znamená záruku, že svým nákupem nepřispíváme k devastaci lesů či pralesů ani nepodporujeme nezákonnou těžbu dřeva. Lesní certifikace FSC je navíc pro vlastníky lesa prestižním oceněním jejich snahy o lesní hospodaření šetrné k přírodě.

Aby se dalo přesně určit, ve kterých případech se jedná o ekologicky zodpovědné, sociálně prospěšné a ekonomicky uskutečnitelné lesní hospodaření, vytvořilo FSC obecně použitelné zásady a měřítko pro vhodné lesní hospodaření – Principy a kritéria FSC, které jsou celosvětově použitelné. Zahrnují ohledy sociální, na dlouhodobou ekonomickou udržitelnost, ochranu biologické různorodosti, péči o zachování původních lesů, a také pravidelné sledování stavu lesního hospodaření. Cílem těchto principů je

zajistit rámec pro vytvoření národních a oblastních standardů lesní certifikace, které berou ohled na lokální odlišnosti a specifika.

Jak FSC pracuje

FSC samo lesy necertifikuje. Za předem jasně stanovených podmínek pověřuje činností jednak národní iniciativy FSC v jednotlivých zemích, jednak nezávislé certifikační orgány. Certifikační orgány jsou firmy, které provádějí certifikaci lesních majetků a dřevozpracujícího průmyslu v celém zpracovatelském řetězci. Jejich činnost je kontrolována jak ze strany FSC, tak širokou veřejností. Hlavním úkolem národních iniciativ FSC je tvorba národních standardů FSC pro lesní hospodaření v jednotlivých zemích a propagace konceptu a výrobků FSC. Certifikační systém FSC je založen na

10 celosvětově platných principech a 56 kritériích FSC.

Deset principů vytvořených mezinárodní organizací FSC:

Princip 1: Dodržování zákonů a principů FSC

Lesní hospodaření musí respektovat všechny příslušné zákony dané země i mezinárodní úmluvy a smlouvy, které se daná země zavázala dodržovat, a musí vyhovět všem principům a kritériím FSC.

Princip 2: Vlastnická a uživatelská práva a povinnosti

Dlouhodobá vlastnická práva a práva na užívání pozemků a lesních zdrojů musí být jasně definována, zdokumentována a právně zakotvena.

Princip 3: Práva domorodých obyvatel

Musí být uznána a respektována zákonná a zvyková práva domorodých obyvatel vlastnit, užívat a hospodařit se svou půdou, územím a zdroji. Princip není v České republice aplikovatelný.

Princip 4: Vztahy k místnímu obyvatelstvu a práva zaměstnanců

Podniky lesního hospodaření musí zachovávat nebo zvyšovat dlouhodobý sociální a ekonomický blahobyt lesních dělníků a místních komunit.

Princip 5: Užítky z lesa

Lesní hospodářská opatření musí podněcovat účelné využívání rozmanitých produktů a funkcí lesa tak, aby byla zajištěna jeho ekonomická životaschopnost a celá řada environmentálních a sociálních užitek.

Princip 6: Vliv na životní prostředí

Hospodaření v lesích musí zachovávat biologickou rozmanitost a s ní spojené hodnoty, vodní zdroje, půdu i jedinečné a křehké ekosystémy a krajinné celky, a zajišťovat tak ekologické funkce a integritu lesa.

Princip 7: Hospodářský plán

Musí být písemně vypracován, naplňován a aktualizován hospodářský plán, přiměřený rozsahu a intenzitě zásahů. Musí být jasně určeny dlouhodobé cíle lesního hospodaření a stanoveny prostředky, jak jich dosáhnout.

Princip 8: Monitoring a hodnocení

Přiměřeně rozsahu a intenzitě lesního hospodaření musí být prováděn monitoring, který bude podkladem pro hodnocení stavu lesa, výnosů lesních produktů, zpracovatelského řetězce, hospodářských opatření a jejich sociálních a environmentálních dopadů.

Princip 9: Zachování lesů s vysokou ochrannářskou hodnotou

Hospodářské zásahy v lesích s vysokou ochrannářskou hodnotou musí zachovávat nebo rozvíjet charakteristické znaky, jimiž se tyto lesy vyznačují. Rozhodnutí, která se vztahují na lesy s vysokou ochrannářskou hodnotou, musí být vždy zvažována na základě principu předběžné opatrnosti.

Princip 10: Plantáže

Plantáže musí být plánovány a obhospodařovány podle principů a kritérií FSC. Plantáže sice mohou v mnoha směrech znamenat sociální a ekonomický přínos a mohou přispět k uspokojování celosvětové potřeby lesních produktů, měly by však být pouze doplňkovou součástí hospodaření v přirozených lesích, snižovat tlak na jejich využívání a podporovat jejich obnovu a ochranu.

Kritérium je prostředek, na jehož základě se rozhoduje, zda byl či nebyl princip (lesního hospodaření) naplněn.

Principy a kritéria jsou dále upravovány pro podmínky jednotlivých států či regionů národními iniciativami FSC. Jedná se o soubor požadavků na ekologickou, sociální a hospodářskou stránku lesního hospodaření.

Český standard FSC - chronologie

S cílem vytvořit národní standard ČR vznikla na přelomu století v České republice Pracovní skupina pro certifikaci lesů FSC (nyní FSC ČR, o.s.).

Český národní standard FSC vznikl v letech 2001 – 2005. Během roku 2001 proběhlo pět intenzivních schůzek. V letech 2002 – 2005 zasedla osmkrát standardizační komise. V roce 2002 se uskutečnila veřejná konzultace aktuální verze Českého standardu FSC. Dále proběhlo harmonizační setkání s FSC Německo a Polsko. V roce 2004 byl Český standard konzultace s Ministerstvem životního prostředí a s osmi externími odborníky (Josef Fanta, Vladimír Ferkl ml., Libor Hort, Jan Hřebačka, Vladimír Krchov, Borek Nejezchleb, Jan Pařez a Jiří Škrňa).

Před přijetím konečné verze standardu proběhlo jeho terénní testování, které mělo ukázat jak se s Standardem pracuje z pohledu vlastníka, lesního hospodáře i auditora. Testování probíhalo na těchto majetcích:

- Sdružené vlastníků Svitavy – 1324 ha - skupinová certifikace třinácti obecních majetků se smrkovým a borovým hospodářstvím

- KRNP modelový test Českého standardu FSC na Lesní správě Harrachov v podmínkách horských lesů
- Městské lesy Volary - 3 250 ha na smrkovém a jedlobukovém hospodářství se 100% přirozené obnovy
- Kinský dal Borgo - 7 167 ha borové a dubové hospodářství

V potaz byly také vzaty připomínky vzešlé z národní a mezinárodní diskuse (mj. připomínky od LČR)

5. září 2005 byla na páté valné hromadě FSC ČR schválena závěrečné verze Českého standardu FSC. Rok po té byl Standard akreditován mezinárodní centrálou FSC v Bonnu. Pro všechny lesní podniky v ČR hospodařící podle pravidel FSC je platný od 1. září 2007.

Odpovědné lesní hospodaření

Podkladem pro certifikaci lesů v Česku je Český standard FSC. Jeho požadavky směřují k obnově zdravých listnatých a smíšených lesů obhospodařovaných šetrným způsobem. Takové lesy jsou domovem pro velké množství vzácných druhů rostlin a živočichů a mají větší schopnost odolávat přírodním kalamitám. Zároveň dlouhodobě a vyrovnaně poskytují dostatek dřeva jako obnovitelného zdroje pro moderní společnost.

Český standard FSC má vlastníka lesa vést k tomu, aby se zaměřil na širší škálu dřevin a jiných darů lesa, a ke snížení nákladů na lesní hospodaření, což se posléze vyplatí i ve formě stabilnější, prosperující ekonomiky lesních podniků.

Podle Českého standardu FSC se v lesích kupříkladu nesmějí při těžbě vytvářet velké paseky, používat geneticky modifikované organismy, hnojiva ani nebezpečné chemikálie. V lese se naopak ponechává část dřeva k zetlení, doupné stromy jako hnízdiště ptáků a v určitých – zvláště citlivých – částech lesů se omezuje hospodaření. Podle požadavků FSC by rovněž měli být přednostně zaměstnáváni místní obyvatelé. Důraz je kladen i na bezpečnost práce. Systém FSC dbá na otevřenost vůči veřejnosti. Občané se v rámci certifikace mohou vyjadřovat k hospodaření v okolních lesích, podílet se více na jeho plánování a dozvídat se o kvalitě lesního hospodaření ve svém okolí.

Aktivity FSC ČR

FSC ČR, o.s. je českým zástupcem mezinárodní organizace Forest Stewardship Council (FSC). Jako nevládní nezisková organizace se věnuje propagaci certifikačního systému FSC a podpoře přírodě blízkého lesního hospodaření a dřeva jako obnovitelného zdroje. Tvorba Českého standardu FSC byla nejdůležitější náplní občanského sdružení FSC ČR do roku 2005. Po jeho akreditaci se Česká kancelář FSC, sídlící v Brně, více zaměřila na poskytování poradenského servisu (konzultace, přednášky, semináře) širokému spektru zájemců. Od velkých zpracovatelských firem, kterým pomáhá s přípravou na certifikační audity, až po jednotlivé koncové spotřebitele, kterým radí, kde se dají sehnat konkrétní výrobky s logem FSC.

FSC ČR se v rámci svých možností snaží o propagaci značky FSC mezi širokou veřejností. Do publikační činnosti spadá vytváření a distribuce informačních letáků, brožur, el. magazín Dobré dřevo, internetové stránky www.czechfsc.cz a pořádání

přednášek a seminářů. V roce 2006 FSC ČR vydalo knih Jana Mezla a Milana Košuliče st. s názvem 100 otázek a odpovědí k obhospodařování lesa přírodě blízkým způsobem. V současné době se připravuje vydání knihy Milana Košuliče st. s názvem Přírodě blízký hospodářský les.

V neposlední řadě proběhne v nejbližší budoucnosti revize Českého standardu FSC.

FSC ČR je otevřeno všem organizacím i jednotlivcům se vztahem k lesům a jejich využívání.

Certifikace lesů na postupu

Rozloha lesů certifikovaných pod značkou FSC velmi rychle roste. V září roku 2008 mělo v 79 zemích světa certifikát FSC 933 lesních majetků a 9106 firem zpracovatelského řetězce. Rozloha certifikovaných lesů je 113 milionů hektarů. Z toho zhruba polovina rozlohy připadá na Evropu. Prestižní certifikát obdržely i první lesní podniky v ČR: Školní lesní podnik MZLU Masarykův les (10 441 ha), Sdružení obecních a soukromých lesů Svitavy (1 327 ha), Lesní správa Lány (2789 ha), Hlavní město Praha (2394 ha), LHC Žehrov, LS Nymburk, Lesy České republiky, s.p. (2576 ha). Celková rozloha certifikovaných lesů v ČR je 19 527 ha.

27 firem zpracovatelského řetězce má v současné době v české republice certifikát FSC.

3. Požadavky Českého standardu FSC

Ing. Milan Hron (ekonomická sekce FSC ČR, lesní hospodář na certifikovaných lesních majetcích na Svitavsku)

4. Certifikace lesů FSC jako nástroj ochrany přírody

Mgr. Michal Rezek (FSC ČR)

Úvod

Certifikace lesů je vedle dotační politiky státu, legislativy v oblasti ochrany přírody a lesního hospodaření a vzdělávání, jedním z nástrojů pro prosazování přírodě blízkého lesního hospodaření a tím i ochrany lesních ekosystémů v České republice. Je nástrojem dobrovolným, tržně motivovaným. V ČR se uplatily dva systémy certifikace lesů: systém PEFC a FSC. Certifikační systém FSC je rozšířen méně, má striktnější ekologické požadavky, transparentnější pravidla fungování, větší mezinárodní uznání a silnější zastoupení na trhu s certifikovanými dřevěnými výrobky ve světě.

Závěry analýz Světové banky, Světového fondu ochrany přírody (WWF) a jiných nevládních organizací opakovaně vyhodnotily systém FSC jako nejdůvěryhodnější systém certifikace lesů, zejména pro jeho otevřenost a skutečný dopad na hospodaření v certifikovaných lesích. Proto jej podporují jak velké obchodní řetězce, tak nevládní ekologické organizace ve světě i v ČR a prostřednictvím spotřebitelských kampaní se zvyšuje povědomí zákazníků o významu loga FSC na výrobcích ze dřeva. To v některých zemích EU dosahuje 30% a více. Na trhu jsou desítky tisíc druhů výrobků s logem FSC.

FSC jako nástroj ochrany přírody

Lesní certifikace FSC není primárně nástrojem ochrany přírody či lesních ekosystémů, i když k ní v praxi zaváděním hospodaření podle standardů FSC přispívá a vede. Původním záměrem certifikačního systému FSC je prosazování ekologicky, ekonomicky a sociálně šetrného lesního hospodaření, tedy multifunkčního využívání lesů. Vedle multifunkčně hospodářsky využívaných lesů by tak mělo zůstat dost prostoru pro nerušené přírodní procesy v národních parcích.

V prostředí České republiky je cílem certifikace FSC prosazování přírodě blízkých forem lesního hospodaření, které oproti konvenčnímu lesnímu hospodaření využívají ve větší míře přírodních procesů za současných a zejména v budoucnu předpokládaných ekonomických úspor (např. úspora za pěstební práce při využívání nepasečných forem hospodaření s vyšším podílem přirozené obnovy).

Certifikace FSC by neměla nahrazovat ochranu přírodních procesů v systémech chráněných území. K jejich klasifikaci zatím slouží kategorizace Světového svazu ochrany přírody (IUCN), která rámcově stanovuje režim ochrany přírody ve škále od přísných bezzásahových rezervací (IUCN 1) až po kategorie chránící spíše kulturní ráz krajiny (IUCN 5). Mezinárodní nezisková organizace FSC ve spolupráci s IUCN uvažuje o společném postupu při auditování dodržování pravidel jednotlivých kategorií IUCN. FSC tedy může v budoucnu zastřešovat i program certifikace chráněných území.

V České republice se uvažuje zatím jen o certifikaci FSC pro Krkonošský národní park (IUCN 5), ostatní tři národní parky (v kategorii IUCN 2) se na certifikaci nepřipravují. Cílem jejich managementu je postupný přechod na bezzásahovost na co největším podílu území, nikoliv přírodě blízké lesní hospodaření (to se samozřejmě musí uplatňovat v lesních ekosystémech okrajových zón národních parků).

Z tohoto pohledu považují za rozumné, aby se při postupné certifikaci státního podniku Lesy ČR primárně do režimu přírodě blízkého lesního hospodaření podle požadavků Českého Standardu FSC dostávaly lesy v chráněných krajinných oblastech. Prvním příkladem se stala certifikace lesního hospodářského celku Žehrov (Lesní správa Nymburk), která se nachází v CHKO Český ráj. V praxi je ovšem žádoucí, aby byly certifikovány celé lesní správy či větší celky. V opačném případě jde o tzv. parciální certifikaci, kdy vlastník musí zdůvodňovat, proč není schopen hospodařit podle pravidel FSC i na dalších částech svého majetku.

Přírodě blízké lesní hospodaření podle Českého standardu FSC

Pro přírodě blízké lesní hospodaření je typická snaha o největší možné využití přírodních procesů v lese pro dosažení hospodářských cílů nebo užitků, očekávaných vlastníkem a vyžadovaných společnostmi. V praxi to znamená hledání a ověřování tzv. přírodě blízkých, nepasečných způsobů obhospodařování lesa, kde významnou součástí výsledného hospodářského výnosu je přiměřeně únosná minimalizace vkladů do usměrňování růstových procesů lesa.

Český lesní zákon č. 289/1995 Sb. představuje v evropských poměrech kvalitní legislativní podklad pro trvale udržitelné hospodaření v lesích. Je ovšem třeba mít též na paměti zdravotní stav našich lesů, který v evropských poměrech patří k nejhorším a potřebu zabránit dalšímu masivnímu hynutí lesů v budoucnosti v souvislosti s klimatickými změnami. Z diskuzí mezi členy FSC ČR vyplynulo, že současná legislativa není plnou zárukou dostatečně razantního řešení problémů, jako jsou pokračující úbytek biologické rozmanitosti v našich lesích, jejich nízké retenční schopnosti či nedostatečná rezistence vůči abiotickým a biotickým vlivům (kúrovcové kalamity jsou jedním z projevů stavu).

Český standard FSC proto obecně směřuje k přeměně převažujících jehličnatých monokultur na druhově, věkově, výškově i tloušťkově rozmanité porosty, obhospodařované podrostitími a výběrnými způsoby. Indikátory standardu mají vlastníka vést k orientaci na širší škálu dřevin a sortimentů, což, jak ukazují příklady domácí i zahraniční (zejména ze Švýcarska, Německa či Slovinska), se středně a dlouhodobě vyplácí ekologicky stabilnějšími lesy a prosperující ekonomikou lesních podniků. Standard též obsahuje zjednodušení pro vlastníky menších lesů (do 500 ha) tak, aby nebyli certifikačními požadavky neúměrně zatěžováni a znevýhodňováni oproti větším majetkům.

Mezi klíčové požadavky Českého standardu FSC z hlediska prosazování a uplatňování přírodě blízkých způsobů hospodaření a ochrany lesních ekosystémů patří zejména indikátory principu 6 (Vliv na životní prostředí) a 9 (Zachování Lesů s vysokou ochrannou hodnotou), zejména pak tyto:

- Stavy zvěře umožňují přirozenou obnovu stanovištně vhodných dřevin. V případě zřetelných škod způsobených zvěří se vlastník všemi zákonnými prostředky snaží snížit její stavy na únosnou míru.
- Přirozená bezlesí na lesních pozemcích jsou udržována v přírodním stavu (především nejsou zalesňována).
- Vlastník eviduje stromy s hnízdy velkých zvláště chráněných ptáků. V období hnízdění ptáků musí být v okruhu nejméně 100 m od těchto stromů vyloučeny rušivé hospodářské zásahy (zejména těžba).

- Při hospodaření se přednostně využívá přirozené obnovy stanovištně a provenienčně vhodných dřevin, pro přirozenou obnovu jsou vytvářeny předpoklady.
- Při obnově se přednostně využívá maloplošných obnovních prvků.
- Na kalamitních holinách je využíváno náletových dřevin jako přípravného (ochranného) porostu.
- Hospodaření v lesích se přednostně využívá podrostní a výběrný způsob hospodaření, případně hospodaření s využitím výběrných postupů.
- Použití holosečí je třeba se v zásadě vyhýbat. Ve zdůvodněných případech se připouští použití holosečí do výše jedné třetiny z maximální povolené mýtní těžby dle lesního hospodářského plánu. Maximální rozloha seče je v takových případech 0,5 ha.
- V každém obnovovaném porostu je nutno s ohledem na stanovištní podmínky použít ekostabilizační dřeviny (EsD) v minimálním podílu podle tabulky v příloze č. 6.
- Minimální podíly EsD podle tabulky v příloze č. 6 nesmí být zredukovány výchovou.
- Při zalesňování se preferuje hloučkovité a skupinové smíšení před ucelenými rozsáhlými bloky EsD.
- V nivách trvalých vodních toků a nádrží se v doprovodných porostech neprovádí těžba holou sečí v takové vzdálenosti od břehu, jakou činí výška doprovodného porostu.
- Vlastník lesa o výměře nad 500 ha má vypracovanou směrnici pro vymezení a ponechávání zlomů, pahýlů, vývrátů, stromů s dutinami a vybraných vzrostlých stromů k dožití a zetlení v dospívajících a dospělých porostech a tuto směrnici dodržuje. Množství dřeva ponechaného tímto způsobem k zetlení je nejméně 5 stromů na hektar v porostu a průměrně 30 m³ na hektar dospívajících a dospělých porostů na lesním majetku.
- Vlastník lesa o výměře nad 500 ha vymezí nejméně 2 % lesa, u obecních majetků 3%, u státních majetků 5 % lesů jako referenční plochy.
- Referenční plochy musí být trvale vyjmuty z intenzivního lesnického využívání a slouží jako ukázky lesních ekosystémů s přirozenou dynamikou vývoje. Provádějí se pouze zásahy, které směřují k přirozenému stavu.
- Pálení klestu a těžebních zbytků není přípustné. Výjimka je možná při kalamitním výskytu podkorních škůdců.
- Vlastník má zpracovanou směrnici k omezení eroze půdy, minimalizaci poškození porostů při těžbě a dopravě dřeva a při stavbě cest, k omezení jiných mechanických zásahů do půdy a k ochraně vodních zdrojů, obsahující ustanovení uvedená v příloze č. 7.
- Nepoužívají se neodbouratelné biocidy, zejména pesticidy skupiny 1A a 1B podle typologie Světové zdravotnické organizace (*World Health Organization Type*), látky uvedené v politice FSC o chemických pesticidech, pesticidy na bázi chlorovaných uhlovodíků, perzistentní a toxické pesticidy nebo pesticidy, jejichž deriváty zůstávají biologicky aktivní a akumulují se v potravním řetězci, a pesticidy zakázané mezinárodními úmluvami.
- Výskyt introdukovaných druhů rostlin i živočichů vlastník kontroluje a monitoruje tak, aby předešel nepříznivým ekologickým dopadům. Druhy, které se v daném území chovají invazně, jsou z porostů postupně eliminovány.
- V nově obnovovaných porostech lze vysazovat introdukované dřeviny maximálně do 5% zastoupení.

Český standard FSC, jak je z výše uvedeného zřejmé, zavádí a poprvé kvantifikuje některé dosud málo využívané aspekty přírodě blízkého lesního hospodaření jako je

ponechávání mrtvého dřeva a doupných stromů, ochrana ekotonu kolem břehů vodních toků a nádrží, omezení introdukovaných dřevin a konečně referenční plochy, které jsou uváděny do bezzásadového režimu. Těmito požadavky jde nad rámec současné legislativy a iniciuje diskusi nad těmito tématy mezi lesnickou a ochránářskou veřejností.

Lesy s vysokou ochránářskou hodnotou

Koncept lesů s vysokou ochránářskou hodnotou (High Conservation Value Forest) je v ČR méně známý. Vysoká ochránářská hodnota nemusí být dána pouze hodnotami přírodními, ale i kulturními, takže sem patří i lesy v okolí sakrálních staveb, památníků či jiných míst kulturního či náboženského významu. Tato místa je třeba identifikovat ve spolupráci s místními obyvateli.

Pro určování lesů s vysokou ochránářskou hodnotou existují mezinárodní pravidla a jde o poměrně náročný participatorní proces na národní či regionální úrovni za účasti velmi širokého zastoupení zájmových skupin (více na www.hcvnetwork.org). Je vlastně obdobou tvorby standardu FSC pro lesní hospodaření.

Standardizační komise FSC ČR při tvorbě českého standardu přihlédla k velkému množství v tuzemsku již užívaných kategorií ochrany přírody a lesy s vysokou ochránářskou hodnotou definovala následovně:

„lesní porosty s následujícími charakteristickými ochránářskými znaky: přirozená druhová skladba odpovídající stanovištním podmínkám, diferencovaná (přirozená) prostorová a věková struktura, přirozená biodiverzita a přirozená dynamika vývoje ekosystému. Náleží sem také části lesa s vysokou hodnotou kulturního a náboženského významu. Do lesů s vysokou ochránářskou hodnotou se na základě charakteristických ochránářských znaků přednostně zařazují vyhlášená i navržená maloplošná zvláště chráněná území (kdy jsou lesní ekosystémy předmětem ochrany), případně první zóny chráněných krajinných oblastí a národních parků, prvky územního systému ekologické stability, vyhlášené i navrhované zvláštní oblasti ochrany, vyhlášené dle směrnice o stanovištích soustavy Natura 2000, mapovaná přírodní stanoviště s vyšší zachovalostí, lesy ochranné.“

V režimu lesního hospodaření podle FSC vlastníci:

- identifikuje charakteristické znaky lesů s vysokou ochránářskou hodnotou a vybere všechny významné porosty s těmito znaky.
- má k dispozici dokument obsahující identifikované charakteristické znaky lesů s vysokou ochránářskou hodnotou a seznam vybraných porostů s těmito znaky (lesy nad 500 ha).
- konzultuje identifikované charakteristické znaky a seznam významných porostů s vysokou ochránářskou hodnotou se zástupci místních zájmových skupin.
- dokumentuje veškeré připomínky vzešlé z konzultací se zájmovými skupinami a s dalšími partnery. Musí být rovněž patrné, zda tyto připomínky měly vliv na zařazení porostů mezi lesy s vysokou ochránářskou hodnotou.

V lesích s vysokou ochránářskou hodnotou se mohou provádět pouze hospodářská opatření zachovávající nebo zlepšující charakteristické ochránářské znaky těchto lesů. Tato hospodářská opatření jsou zapracována do hospodářského plánování na základě

ochranářských znaků. Hospodářská opatření v lesích s vysokou ochranářskou hodnotou respektují princip předběžné opatrnosti vzhledem k zachování charakteristických ochranářských znaků těchto lesů. Vlastník lesa o výměře nad 500 ha vypracuje a realizuje program určený ke každoročnímu monitorování stavu lesů s vysokou ochranářskou hodnotou. Program obsahuje také hodnocení efektivity opatření prováděných v těchto lesích.

Zapojení institucí státní a nestátní ochrany přírody.

Běžným způsobem ovlivňování chodu a působení organizace FSC je členství v ní. Na mezinárodní úrovni má FSC více než 800 členů v ekologické, ekonomické a sociální sekci z osmi desítek zemí. Sekce jsou dále rozděleny podle příslušnosti členů ke geopolitickému jihu či severu. Členové FSC mají možnost připomínkovat vznikající standardy a směrnice, podle nichž systém funguje.

Mezinárodní systém certifikace lesů FSC se od svého vzniku v roce 1993 snaží o co největší otevřenost a transparentnost. Například zprávy z auditů (respektive souhrn bez citlivých ekonomických dat) jsou veřejně přístupné, tak aby každý mohl shlédnout výsledky a případně je rozporovat. Tyto souhrny jsou k dispozici na www.czechfsc.cz (pro ČR) nebo www.fsc-info.org u jednotlivých certifikovaných subjektů. Podle pravidel FSC musí být i v místním jazyce nejpozději 2 měsíce po certifikačním auditu.

Na národní úrovni mají instituce ochrany přírody dvě možnosti, jak fungování systému FSC ovlivňovat:

- A. Účast na tvorbě a revizi normativního dokumentu pro certifikaci na území ČR - Českého standardu FSC. Český standard FSC vznikl po pěti letech diskusí ve standardizační komisi FSC ČR v roce 2005. Na období podzim 2008 – 2011 se připravuje jeho revize. Komise pro revize standardu bude otevřena všem členům sdružení. Ideální formou zapojení se do procesu je proto členství v české národní iniciativě organizace FSC – občanském sdružení FSC ČR. Podmínky členství jsou k dispozici na www.czechfsc.cz. Zájmy ochrany přírody reprezentují především členové ekologické sekce organizace. Jsou zde organizovány jak organizace státní ochrany přírody (MŽP - pozorovatel, Správa Krkonošského národního parku), tak nevládní neziskové organizace (Hnutí DUHA, Společnost přátel přírody, ČSOP, Greenpeace ČR, STUŽ), ale i jednotlivci.
- B. Vstup do certifikačního procesu na konkrétních lesních majetcích. Před započítím hlavního auditu lesního hospodaření na konkrétním lesním majetku osloví certifikační firma místně příslušné zájmové skupiny včetně sdružení ochrany přírody, ČIŽP a CHKO s žádostí o komentáře k praxi lesního hospodaření na certifikovaném majetku. Seznam zájmových skupin pro konkrétní lesní majetek většinou certifikační firma konzultuje s FSC ČR. V podnětu certifikační firmě je dobré uplatnit připomínky k hospodaření certifikovaného subjektu, být co nejkonkrétnější, v případě kritiky podpořit argumentaci přesným popisem či fotodokumentací. Auditor může v rámci auditu svolat i osobní setkání, každopádně musí každý podnět prošetřit a v certifikační zprávě vysvětlit, jak s podnětem naložil resp. jak vyhodnotil možný nesoulad lesní hospodaření s českým standardem FSC. Kritizující subjekt si může přát zůstat v anonymitě. Možnost připomínek není omezena pouze na dobu auditů, je možné auditora informovat průběžně.

Podrobný popis možností jak ovlivnit certifikační proces včetně efektivního využívání stížnostních mechanismů najdete na www.stakeholder-involvement.org. Přípravuje se česká verze pro www.czechfsc.cz.

V praxi certifikace FSC může pomoci orgánům státní ochrany přírody (AOPK, CHKO) naplňovat cíle ochrany lesních ekosystémů a může se stát i pomocným nástrojem kontrolních a dozorových orgánů (MŽP a ČIŽP), které nemusí mít vždy dostačující kapacitu pro kontrolu dostatečného vzorku vlastníků lesů a lesních majetků.

Závěr:

Certifikace FSC je moderním tržním nástrojem pro prosazování přírodě blízkého lesního hospodaření. Český standard FSC obsahuje celou řadu požadavků, které zpřesňují požadavky české legislativy a naplňují představy státní i nestátní ochrany přírody o lesním hospodaření, které zachovává stabilitu, celistvost, diverzitu a vitalitu lesních ekosystémů nebo ji znovu nastoluje. V certifikaci FSC dostává ochrana přírody další nástroj pro uplatňování moderních vědeckých poznatků do praxe lesní hospodaření v ČR.

Doporučené zdroje a literatura:

Více informací o organizaci Forest Stewardship Council, certifikačním systému FSC a jeho působení v ČR:

Mezinárodní ústředí FSC www.fsc.org

FSC ČR www.czechfsc.cz

Metodika systému certifikace FSC v lesním hospodářství ČR
www.uhul.cz/poradenstvi/metodiky/metodikaCSVLH.php

Informace o certifikovaných lesních majetcích jsou online doplňovány na stránky www.fsc-info.org.

Český standard FSC - normativní podklad pro certifikaci FSC v ČR
(http://www.czechfsc.cz/cz/index.php?p=cesky_standard_FSC)

Zapojení zájmových skupin do certifikace FSC www.stakeholder-involvement.org.

Lesy s vysokou ochrannářskou hodnotou www.hcvnetwork.org

Behind the logo - An environmental and social assessment of forest certification schemes:
Fern, květen 2001

Přírodě blízké lesní hospodaření

Přírodě blízké lesní hospodaření <http://www.pbl.fri13.net/> - alternativní lesnický časopis

Lesy a lesnictví ve střední Evropě VI: Výzva pro české lesnictví, prof. J. Fanta, Živa, 6/2007

5. Zkušenosti s hospodařením podle FSC v podmínkách příměstských lesů hl.m.Prahy

Ing. Dan Frantík

Přestože lesy zauímají na území hl. m. Prahy pouze 10% plochy, jsou velmi důležitým a neopominutelným prvkem v systému zeleně celého města. Parky a parkově upravené plochy mají totiž plochu ještě menší (cca 6,7% plochy Prahy), a tak se lesy stávají čím dál více místem krátkodobé rekreace obyvatel Prahy.

Základní údaje : rozloha Prahy je 496 km², výměra lesů je cca 4890 ha, nadmořská výška kolísá mezi 177 a 399 m. n. m., ale převažuje výška 200-300 m. n. m. Z toho vyplývá i zastoupení lesních vegetačních stupňů - výrazně převažuje 1. lesní vegetační stupeň, 2. LVS je zastoupen na cca 10 %, a 0.a 3. LVS je zastoupen jen zanedbatelně.

Protože se v podmínkách Prahy bezvýhradně jedná o lesy mimořádně silně rekreačně zatížené, jsou všechny lesy bez ohledu na vlastnické vztahy jsou zařazené dle § 8 odst. 2 c) lesního zákona do kategorie lesa zvláštního určení jako lesy příměstské a další lesy se zvýšenou rekreační funkcí.

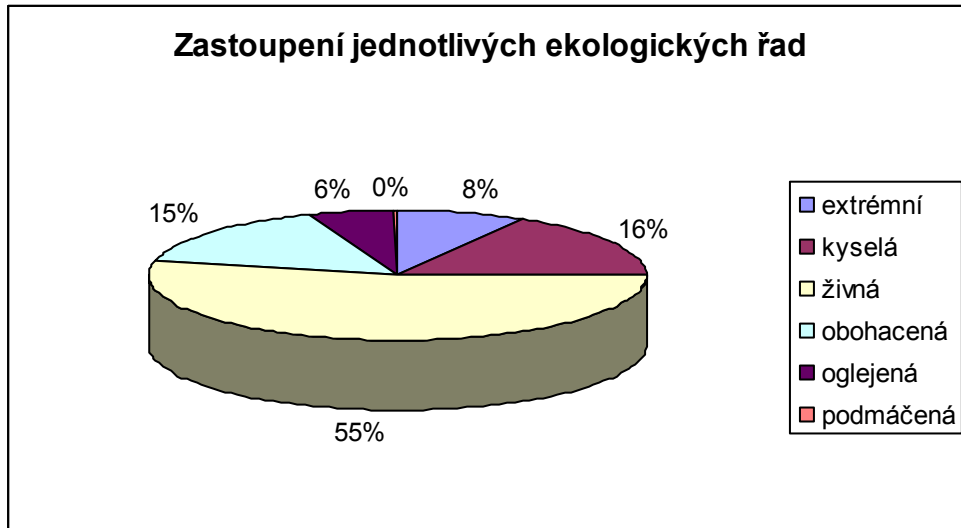
Vlastnická struktura lesů na území hl. m. Prahy je 2 640 ha majetek hl. m. Prahy, cca 560 ha fyzické a právnické osoby (z toho dva větší vlastníci nad 50 hektarů) a cca 1700 ha Lesy ČR.

Lesy na území dnešní Prahy prodělaly v posledních 100 letech bouřlivý vývoj - za posledních cca 100 let vzrostla výměra lesů o více než 28 %. Počátek většího znovuzalesňování pražské krajiny je v roce 1903, ovšem až do roku 1938 se jednalo - vzhledem k stanovištním podmínkám - převážně o výsadby akátu a borovice černé. Tyto výsadby výrazně ovlivňují druhové složení pražských lesů. Po roce 1948, zejména od počátku šedesátých let nastává výrazné rozšiřování ploch lesa (do roku 1990 cca 800 ha). Ze zalesňování zemědělsky využívané půdy pochází relativně vysoké zastoupení lípy a také vysoký podíl lesů na živných půdách (55 %). Lesy jsou v tomto období již zakládány nikoli jako souvislé lesní porosty, ale při zakládání lesa je počítáno s rekreačním využitím těchto porostů - části ploch jsou ponechány bez výsadeb (nebo s výsadbami jednotlivých stromů) jako budoucí rekreační louky, současně je budována základní cestní síť. V dnešním LHC městské lesy hl.m.Praha tvoří lesní porosty 88% plochy, louky a další bezlesí 12%. Po schválení územního plánu hl.m.Prahy (září 1999), kde bylo pro lesy vyčleněno značné množství ploch, zejména v okrajových částech Prahy, bylo posléze přistoupeno k výsadbám zcela nových lesů. Od roku 2000 bylo takto nově zalesněno více než 70 ha lesa.

Specifické problémy pražských lesů

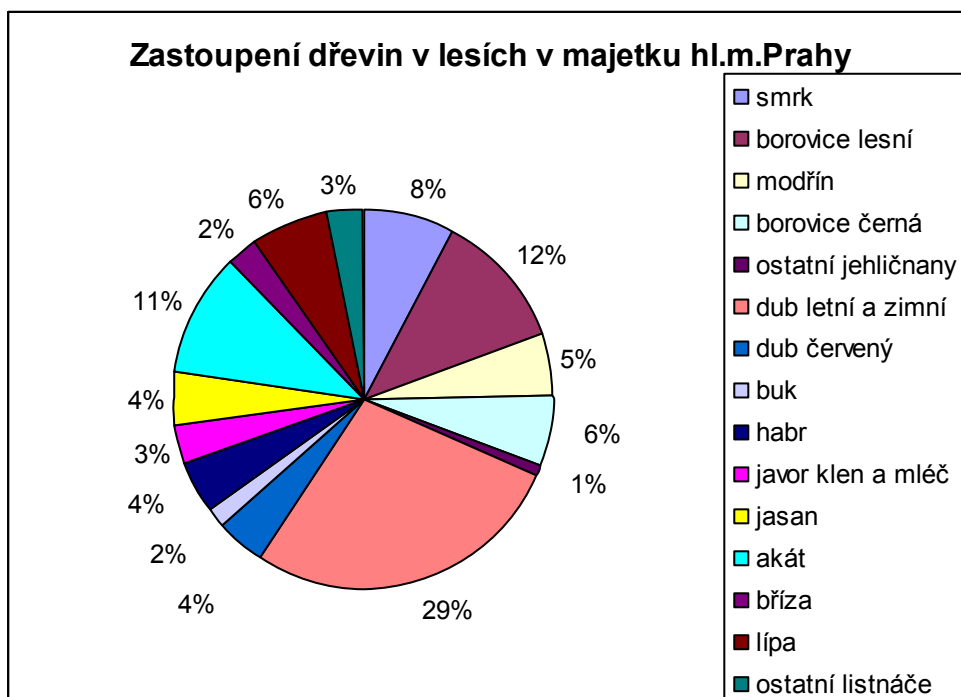
1) vysoká návštěvnost - od roku 2003 probíhá monitoring návštěvnosti ve vybraných lesních celcích. V 4 dokončených průzkumech (reprezentují 7% plochy lesa) byla zjištěna roční návštěvnost cca 1,7 milionu osob. Jakékoliv práce v lese tedy probíhají pod neustálou kontrolou veřejnosti, holiny se mj. proto zalesňují hned v prvním roce po jejich vzniku. Jinak se návštěvnost projevuje očekávaným způsobem - sešlap na rozsáhlých plochách lesních porostů, vandalismus, skládky a nepořádek atd.

2) nezvyklé rozložení lesů, pokud se týká stanovištních podmínek – jak již plyne z historického vývoje, řada lesů vznikala až v posledních 100 letech, nejprve na extrémních lokalitách, později na velmi bohatých stanovištích. „Běžné“ lesní typy (např. řady K, I, O, P) se vyskytují jen v malé míře.

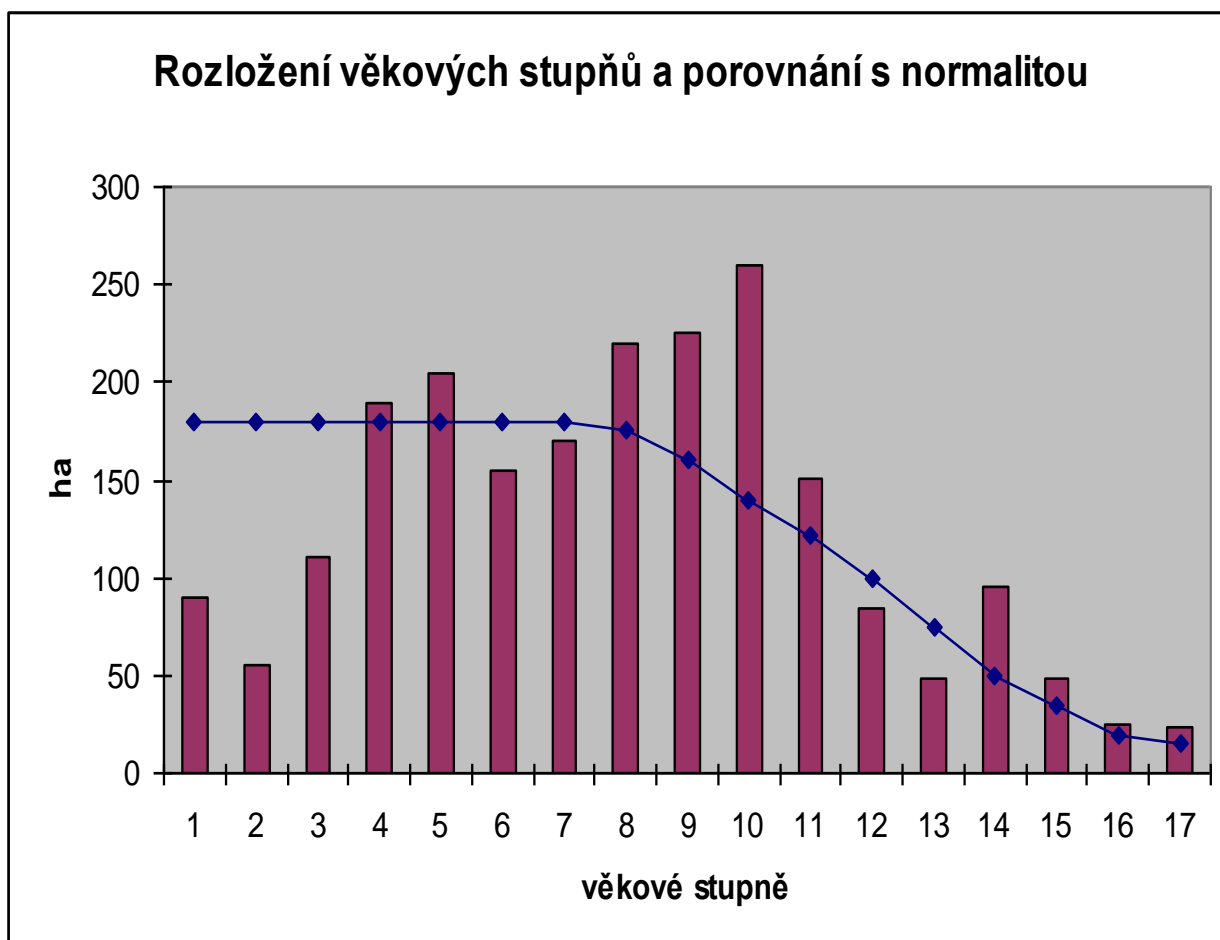


Porosty na extrémních stanovištích (převážně AK) jsou nyní převážně ve stádiu zralosti, v některých případech i rozpadu, ovšem obnova je na řadě míst vzhledem k podmínkám téměř vyloučena.

3) druhové složení vyplývající jak ze specifických stanovištních podmínek, tak i historického vývoje lesů a zásadní rozdíly mezi současnou a cílovou druhovou skladbou. Dřevinná skladba stávajících lesů je velmi pestrá, v lesích v majetku hl.m.Prahy je vylišeno celkem 45 druhů dřevin. V nových výsadbách je dlouhodobě dodržován poměr jehličnatých a listnatých dřevin cca 25:75.



4) věková nevyrovnanost – nedostatek lesů v 1-3 věkovém stupni, přebytek v 8-10 a 14 stupni, což je navíc umocněno dřevinou skladbou v těchto starších porostech (převaha



SM, BO, AK).

5) nerovnoměrné rozmístění - v Praze je deset katastrálních území (z celkových 112 katastrů), kde je les nejvíce zastoupeným druhem pozemku, naopak je v Praze řada katastrálních území zcela bez lesů - kromě centra lokality v SV a JV části Prahy, které mají převážně charakter zemědělské krajiny v mnoha případech bez jakékoliv zeleně.

6) vysoké požadavky na plnění mimoprodukčních funkcí lesa (dlouhodobě je u pražských lesů poměr lesnických a nelesnických (s rekreační funkcí lesů spojených) prací 40:60 s tendencí vývoje v neprospěch lesnických prací.

7) tlak veřejnosti na minimalizaci těžeb – v průměru se těží cca 70% přírůstu i normální paseky. Nutno hledat „nekonfliktní“ postupy – podrovní hospodaření, podsadby, informovanost veřejnosti o prováděných zásazích včetně zdůvodnění atd.

Certifikace lesního majetku hl.m. Prahy

Právě s ohledem na opakované výtky a tlaky veřejnosti byla již cca od roku 2000 OOP MHMP zvažována možnost certifikace lesního majetku hl.m.Prahy systémem FSC (Forest Stewardship Council) jako doklad pro veřejnost o ekologicky příznivém a trvale

udržitelném způsobu obhospodařování lesů v majetku hl.m.Prahy. Byly navázány kontakty s ŠLP Křtiny a následně i se Sdružením obecních a soukromých lesů Svitavy a zjišťovány faktické nároky a požadavky certifikace FSC. Vzhledem k velkým majetkovým přesunům lesního majetku (cca 500 ha restituce soukromým osobám, obráceně cca 600 ha vrácení historického majetku obci) byl samotný proces certifikace zahájen až v roce 2006 provedením Předauditu FSC. Byly potvrzeny očekávané problematické body: mj. chemické látky, pálení klestu, problematika mrtvého dřeva, chybějící psané instrukce a směrnice požadované FSC apod. Protože se dle našeho názoru jednalo o odstranitelné problémy, přistoupilo hl.m.Prahy k vlastní certifikaci ještě na podzim 2006 a certifikát (první dle Českého standardu) byl udělen 10.5.2007.

Praktické zkušenosti s hospodařením dle standardů FSC

1) splnění a dodržování většiny požadavků standardu FSC není v podmínkách hl.m.Prahy zásadním problémem (včetně pro některé vlastníky problematického požadavku na maximální plochu holé seče 0,5ha – v posledních 3 letech činila v pražských lesích průměrná velikost paseky 0,09 ha), v některých níže uvedených případech znamenalo naplnění požadavků FSC zvýšení nákladů .

2) velmi problematické je dodržení standardu v bodu 6.6 II. V současné době v ČR neexistuje žádný povolený chemický prostředek použitelný proti kůrovcům. V rámci hl.m.Prahy se řeší maximálním urychlením odvozu kůrovcového dříví z lesa nebo odkorňováním mechanickou cestou (zejména u lapáků). Ovšem u jiných vlastníků lesů s vysokým zastoupením smrku bude splnění tohoto bodu finančně vysoce náročné

3) standard vyžaduje existenci několika speciálních směrnic, monitoringů apod. Bylo by vhodné, aby pro zájemce byly zpracovány a zveřejněny návrhy takovýchto materiálů. Certifikační firmy tvorbu těchto materiálů neřeší s odkazem na svou pozici jako hodnotitele těchto materiálů.

4) jako sporný lze hodnotit požadavek standardu 6.3 XVIII – téměř paušální zákaz pálení klestu (s výjimkou kalamitního výskytu podkorních škůdců). Tento bod, na rozdíl od většiny ostatních, působí v podmínkách příměstských lesů více komplikací než v „normálních“ lesích. S ohledem na nebezpečí vzniku požárů (ať úmyslně nebo neúmyslně) nelze obecně ponechávat jehličnatou klest v lesích. Nezbyvá tak jiná cesta než štěpkování, což je částečně omezeno terénní dostupností a také je obecně štěpkování problematické s ohledem na jeho (ne)ekologičnost (emise, hluk, spotřeba nafty jako neobnovitelné suroviny apod.)

5) požadavek standardu 6.3 VII na minimální podíl ekostabilizačních dřevin v podmínkách lesního majetku hl.m.Prahy není problém (dlouhodobý podíl listnatých dřevin při zalesňování činí cca 75%, dřevinná skladba je využívána maximálně pestrá – v letošním roce např. 20 druhů dřevin). Ovšem pro řadu jiných vlastníků je stanovený minimální podíl velmi vysoký (oproti minimálnímu podílu MZD dle platné vyhlášky), a to až 3-5 ti násobně (např. na SLT 1 a 2B, 1 a 2H, 1O, 1a 2L)

6) problematika mrtvého dřeva a referenčních ploch je v zásadě řešitelná, při vymezení bylo nutné zohlednit také přístupnost (resp. návštěvnost) vybraných porostů. Z právního hlediska je potom totiž sporná případná odpovědnost vlastníka lesa v případě úrazu (je

otázka, lze –li v tomto případě aplikovat ust. § 19 odst. 1 lesního zákona). V některých případech byly referenční plochy zmenšeny o cca dvacetimetrový pruh lesa podél frekventovaných cest. Značná část referenčních ploch byla umístěna do porostů, kde z různých důvodů nebylo již v minulosti dlouho zasahováno.

7) závažným systémovým problémem certifikace (nebo její aplikace certifikační firmou) je praxe, kdy od hlavního auditu nově nabyté lesy nejsou součástí certifikátu, a to ani po ročním auditu, přestože lze dokladovat nebo ověřit, že obhospodařování lesů probíhá na lesním majetku hl.m.Prahy všude stejně. V praxi to znamená mj. nutnost dvojí evidence dříví, možnost odlišného způsobu hospodaření (např. použití chemie, pálení klestu apod.).

8) požadavky standardu vyžadují lepší a přesnější evidenci mnoha položek a jevů. Např. důsledným vykazováním přirozené obnovy ještě v roce odtěžení mateřského porostu se zvýšil v hlavním auditu kritizovaný podíl přirozené obnovy ze 7% na loňských víc než 20%.

9) vzhledem k tomu, že hl.m.Praha, resp. OOP MHMP spravující lesní majetek, prodává dříví na pni (těžbu provádí a dříví prodávají Lesy hl.m.Prahy), není zde přímý vliv certifikace na cenu dříví. Ovšem ani prodej certifikovaného dříví konečným odběratelům a zpracovatelům není dle dostupných informací fakticky nijak finančně zvýhodněn ani upřednostněn.

10) přestože standard obsahuje cca 160 zkoumaných oblastí v celkem 10 principech, řada celých principů (princip 1, 2, 3, 4, 5, 7 a 10) by neměla většinu běžně hospodařícím lesním majetkům činit potíže splnit. Nejvíce problémů bude pravděpodobně přinášet splnění principů 6 – vliv na životní prostředí, což je logické a pochopitelné.

Závěr

Certifikací FSC lesního majetku hl.m.Prahy byly prioritně sledovány dva cíle:

1. získat pro širokou veřejnost (včetně NNO) přesvědčivý doklad o vysoké kvalitě hospodaření v lesích v majetku hl.m.Prahy, o dodržování ekologických principů, o dlouhodobé snaze o přizpůsobení se principům trvale udržitelného hospodaření při maximální podpoře biodiverzity stávajících i nově zakládaných porostů, to vše s přihlédnutím k extrémnímu rekreačnímu využívání téměř všech lesních porostů na území hl.m.Prahy. Certifikace FSC je v současnosti zdůrazňována veřejnosti v rámci snahy hl.m.Prahy o pozitivní prezentaci lesního hospodaření, což ve spojení s informačními texty umístěnými v místě obnovních i výchovných zásahů způsobuje postupnou změnu postoje veřejnosti k nezbytným pracem v lesích, zejména při obnově porostů.

2. certifikace FSC je také vnímána jako otázka prestiže. Vzhledem k rozšíření certifikace PEFC (lesní majetek hl. m. Prahy je od 1.7.2005 certifikován systémem PEFC) a jeho více méně „standardními“ požadavky a nároky, přestává být PEFC veřejností vnímán jako „něco navíc“, což by obecně u jakýchkoliv certifikací mělo být pravidlem.

V září 2008 vydalo občanské sdružení:

FSC ČR

Poděbradova 111

612 00 Brno

www.czechfsc.cz

info@czechfsc.cz



® FSC, A.C. All rights reserved. FSC-SECR-0038

Seminář se uskutečnil s podporou Ministerstva životního prostředí ČR v rámci projektu „Vzdělávání o přírodě blízkém lesním hospodaření podle Českého standardu FSC a počátek procesu jeho revize“.

Ministerstvo životního prostředí
České republiky